



昆明医科大学  
KUNMING MEDICAL UNIVERSITY

# 昆明医科大学

## 2021-2022 学年本科教学质量报告

二〇二二年十一月

## 目 录

<b>一、本科教育基本情况</b> .....	<b>1</b>
(一) 本科人才培养目标及服务面向 .....	1
(二) 本科专业设置情况 .....	1
(三) 在校生规模 .....	2
(四) 本科生源质量 .....	2
<b>二、师资与教学条件</b> .....	<b>2</b>
(一) 师资队伍数量及生师比 .....	2
(二) 专任教师结构 .....	3
(三) 本科生主讲教师情况、教授承担本科课程情况 .....	4
(四) 师资培养 .....	4
(五) 教学经费投入情况 .....	5
(六) 教学用房、图书、设备、信息资源及其应用情况 .....	5
<b>三、教学建设与改革</b> .....	<b>6</b>
(一) 课程建设 .....	6
(二) 教材建设 .....	7
(三) 实践教学建设 .....	8
(四) 学生学业考核评价体系建设 .....	9
(五) 教育信息化建设 .....	9
(六) 教学改革与研究 .....	9
<b>四、专业培养能力</b> .....	<b>11</b>
(一) 专业概况 .....	11
(二) 专业的培养目标 .....	13
(三) 专业的教学条件 .....	14
<b>五、质量保障体系</b> .....	<b>17</b>
(一) 学校人才培养中心地位落实情况 .....	17
(二) 校领导班子研究本科教学工作情况 .....	17
(三) 教学质量监控相关制度措施 .....	17
(四) 教学质量保障体系建设 .....	18
(五) 日常监控及运行情况 .....	18
(六) 规范教学行为情况 .....	19
(七) 本科教学基本状态分析 .....	19
(八) 课程质量等级评价工作和课程准入评定 .....	19
<b>六、学生学习效果</b> .....	<b>19</b>
(一) 学生学习满意度 .....	19
(二) 应届本科生毕业情况、学位授予情况 .....	19
(三) 攻读研究生情况 .....	19
(四) 就业情况 .....	19
(五) 就业状况分析 .....	19
(六) 用人单位对毕业生满意度 .....	20
(七) 毕业生成就 .....	20
<b>七、特色发展</b> .....	<b>20</b>
<b>八、需要解决的问题</b> .....	<b>21</b>
(一) 存在的问题 .....	21
(二) 解决问题的措施和建议 .....	21

2021-2022 学年，学校坚持以习近平新时代中国特色社会主义思想为指导，贯彻落实立德树人根本任务，统筹疫情防控和改革建设发展，以人才培养为中心，全面促进教学质量提升，有力推进高水平医科大学和“双一流”建设。

## 一、本科教育基本情况

昆明医科大学是省属重点大学，前身是创建于 1933 年的东陆大学医学专修科，1956 年独立建院，1981 年成为全国首批硕士学位授予单位，1998 年成为博士学位授予单位，2012 年更名为昆明医科大学，是国家首批中西部高校基础能力建设工程院校。

### （一）本科人才培养目标及服务面向

人才培养目标：培养德智体美劳全面发展，视野宽阔、基础扎实、具有较强社会责任感、专业实践能力和创新精神的专门人才。

按照学校总体培养目标，坚持育人为本和德育为先、标准引领和突出特色、夯实基础和拓宽口径、能力为重和素养为要、全面发展与个性发展相统一的原则，聚焦新时代中国特色社会主义对高等教育人才培养的要求，以《普通高等学校本科专业类教学质量国家标准》为基准，根据国家和云南经济社会发展需要，结合学校办学目标和定位、学科专业条件与优势，确定各专业人才培养目标和标准要求。

服务面向：立足云南，面向全国，辐射南亚东南亚。

### （二）本科专业设置情况

按照教育部普通高等学校本科专业新调整目录，学校有 32 个本科专业涵盖医学、理学、工学、法学、管理学、社会学等学科专业门类。

表 1 昆明医科大学本科专业设置情况一览表

学科门类	专业数	专业名称
医学	9	授予医学学士学位的专业：临床医学、口腔医学、预防医学、法医学、麻醉学、医学影像学、儿科学、精神医学、眼视光医学
	15	授予理学学士学位的专业：药学、临床药学、药物制剂、护理学、助产学、眼视光学、卫生检验与检疫、医学检验技术、医学实验技术、医学影像技术、康复治疗学、康复作业治疗、康复物理治疗、听力与言语康复学、食品卫生与营养学
管理学	4	公共事业管理、劳动与社会保障、市场营销、信息管理与信息系统
法学	2	法学、社会工作
教育学	1	运动康复（授予理学学士学位）
工学	1	假肢矫形工程
合计	32	

### （三）在校生规模

学校全日制在校生数 21250 人，其中本科生总数 15288 人，本科生占全日制在校生总数的比例为 71.94%。

表 2 昆明医科大学在校学生情况一览表

类别		人数（人）
博士研究生		573
硕士研究生		4934
留学生(含本科及硕士、博士研究生)		455
本科生		15288
专科生		0
成人教育	成教业余本科	25899
	成教业余专科	
全校各类在校生总数		47149
折合在校生数		32970
全日制在校生数		21250

### （四）本科生源质量

2022 年学校招生 29 个专业，包括临床医学（交大医学班）、护理学（中外合作办学）2 个专业单列项目。面向全国 31 个省份，实际录取普通全日制本科生 3360 人，其中，普通本科招生 3265 人、预科升学 95 人，省外生源 368 人，省内生源 2992 人。涉及 24 种少数民族，600 分以上考生 628 人。云南省一本批次招生中临床医学（交大医学班）、口腔医学最低录取分数线均超过 614 分。云南省一本批次临床医学类超过省划线 65 分以上，二本批次理工超过云南省划线 24 分，文史超过划线 50 分。北京等 14 个省份实行高考综合改革后招生，各省最高分超出当地该批次划线 237-25 分，最低分超出当地该批次划线 185-20 分，16 个省市录取分数线超过当地划线 100 分以上。

## 二、师资与教学条件

### （一）师资队伍数量及生师比

学校教师队伍数量充足，校本部在编教职工 1616 人，其中专任教师 1242 人，占在编教职工的 76.86%。全校各类在校生总数 48876 人，折合在校生人数 31923，生师比为 15.3。

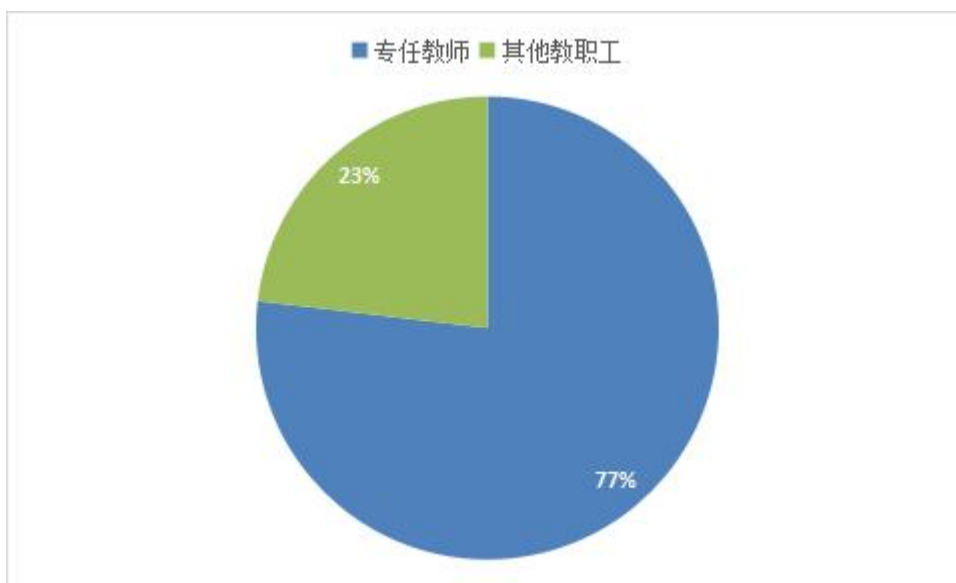


图 1 昆明医科大学在职教职工比例

## (二) 专任教师结构

29岁及以下教师64人,占比5.15%,30—34岁教师158人,占12.72%,35—39岁教师204人,占比16.43%,40—44岁教师310人,占比24.96%,45—49岁教师217人,占比17.47%,50—54岁教师133人,占比10.71%,55—59岁教师156人,占12.32%,60—64岁教师3人,占比0.24%。

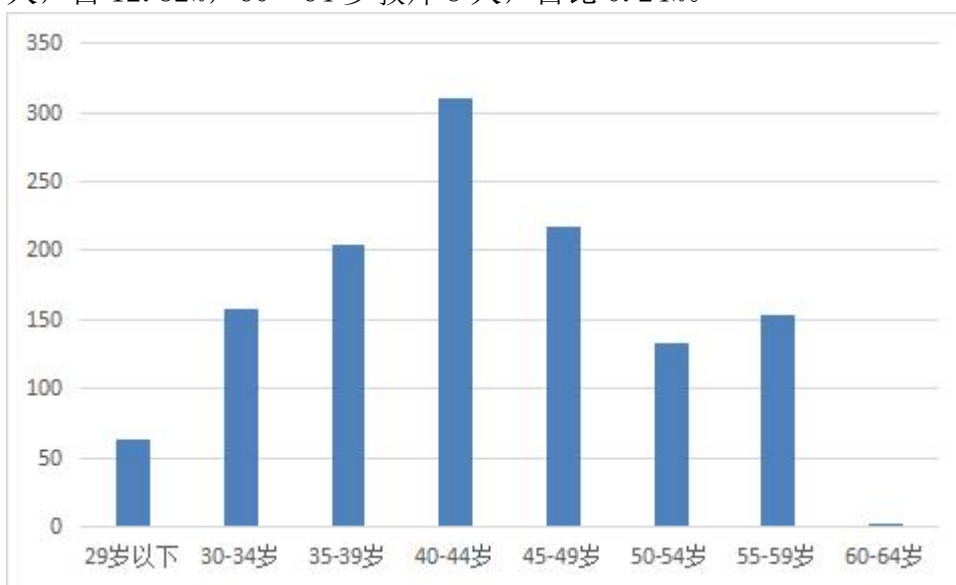


图 2 昆明医科大学专任教师年龄结构

具有正高级专业技术职务教师180人,占比14.49%,具有副高级专业技术职务教师440人,占比35.43%,具有中级专业技术职务教师431人,占比34.70%,具有初级及以下专业技术职务教师191人,占15.38%。

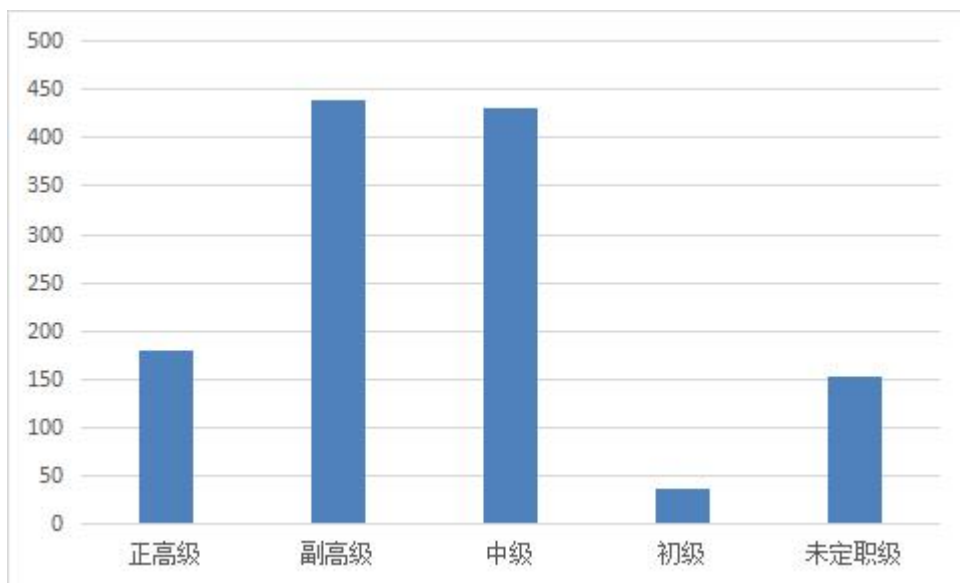


图 3 昆明医科大学专任教师职称结构

具有硕士及以上学历教师 916 人，占比达 73.75%，其中博士研究生学历教师 418 人，占比 35.97%，硕士研究生学历教师 498 人，占比 52.87%。

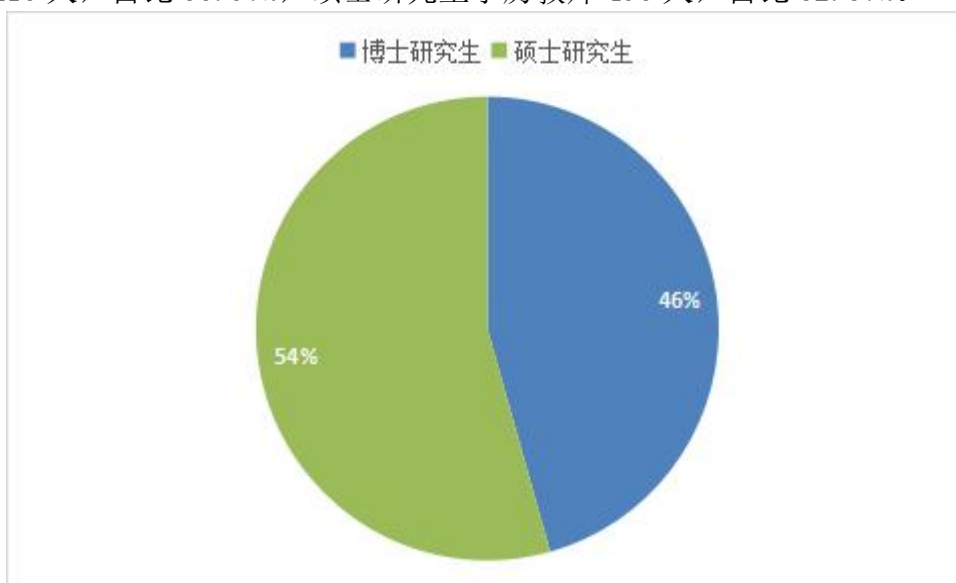


图 4 昆明医科大学专任教师学历结构

### （三）本科生主讲教师情况、教授承担本科课程情况

主讲本科课程的教授占教授总数的比例为 53.30，教授讲授本科课程占总课程数的比例为 16.93。

### （四）师资培养

#### 1. 教师培训

着重教师教书育人能力和数字化教学能力培养，突出医学院校特点，开展以学生为中心的 PBL 教学模式培训，强化新教师入职教育和教学技能培训。通过举办医学课程思政建设与实践研讨会，开展全校教师劳动教育和美育培训，组织教师参加教育部暑期教师研修数字化能力培训，通过教育部中西部高等学校教师

培训项目选送教师赴省外院校学习，持续提升教师教育教学能力，全年培训教师近 5000 人次。

## 2. 教学比赛

开展第二届全国高校教师教学创新大赛校级比赛，开展第四届教师全英文课堂教学比赛，开展首届课程思政教学案例大赛，以赛促培，提升教师教育教学能力。获第二届全国高校教师教学创新大赛国家赛三等奖 1 项，省赛特等奖 1 项、一等奖 5 项、二等奖 3 项、三等奖 1 项、优秀奖 2 项，获省赛优秀组织奖。

## （五）教学经费投入情况

2021—2022 学年，学校本科教学日常运行经费投入 4118.20 万元，生均 2697.28 元；本科专项教学经费投入 4866.10 万元，生均 3187.12 元；本科实验教学经费投入 1912.85 万元，生均 1252.85 元；本科实习经费投入 527.10 万元，生均 345.23 元。

## （六）教学用房、图书、设备、信息资源及其应用情况

### 1. 教学用房及应用情况

学校有呈贡、平政、人民西路 3 个校区，4 个直属附属医院，总占地面积 2126.5719 亩，其中，学校占地 1487.4 亩，4 个直属附属医院占地 639.1719 亩。房屋建筑总面积 1280499.56 m<sup>2</sup>，其中，学校产权 473023.11 m<sup>2</sup>，非学校产权 4 家附属医院 769750.52 m<sup>2</sup>，非学校产权的租用经管校 37725.93 m<sup>2</sup>。学校产权的教学科研及辅助用房总面积 269927.63 m<sup>2</sup>，含实验室、实习场所专用科研用房。其它辅助用房总面积 104535.64 m<sup>2</sup>，含教室、图书馆、体育馆、学生会堂、师生生活用房、继续教育用房。行政办公用房总面积 25227.91 m<sup>2</sup>，含校级行政办公用和院系教师办公用房。租用经管校区总面积 37725.93 m<sup>2</sup> 含教学、生活各类用房。为满足临床教学需要，学校以综合改造方式在人民西路校区建设能满足 6000 学生教学、生活的约 146000 m<sup>2</sup> 的临床教学基地目前还在建设。

### 2. 图书资源及应用情况

图书馆馆藏丰富，医学类图书齐全，是云南省医学文献信息中心和 CALIS 中心医学资源分中心。图书馆现有纸质图书 213.5857 万册。2021 年新增加 10370 种，共 25386 册图书。生均数为 68.2(册/生)。2021 年图书馆入馆人次为 54.18 万次；多媒体机房共有 440 台电脑，电子资源访问 42.09 万次、下载 37.6 万次；图书馆微信公众号关注人数 15142 人。图书馆现有较全的医学类电子数据库，其中电子图书 1933184 册、中文电子期刊 576975 种册、外文期刊 6172 种、学位论文 1640853 篇、视频 29392 小时，为全校师生提供丰富的电子图书资源。搭建了校本部图书馆和附属医院分馆图书资源和信息共享平台，实现了数字化和多媒体在图书馆的运用，提高了文献资源管理、共享、存储与服务水平。

### 3.设备及应用情况

2021—2022 学年学校教学科研仪器设备资产原值 33564.92 万元，生均仪器设备值为 10184.46 元/生，新购教学科研仪器设备值 2569.74 万元。学校教学科研仪器设备能够满足本科教学工作，而且在研究生人才培养、科学研究、社会服务方面均能保障需求。

### 4.信息资源及应用情况

学校已建成万兆链路为骨干、千兆链路接入、百兆链路到桌面的校园基础网络，所有已建教学、办公、学生宿舍楼及附属用房约 24987 个自建数据点(其中包含 811 个无线数据点)，另有 3489 个电信投资建设的无线数据点，实现校园网全覆盖，并已全部开通运行。图书馆、报告厅、实验大楼、学生会堂、校务管理中心、学术交流中心等大型公用场地均实现了无线网络覆盖。网络出口总带宽为 42200M，其中教育网出口带宽为 600M，电信公网出口为 41600M。学校为学生提供上网条件并覆盖各校区学生宿舍区，学生宿舍实现了无线网络全覆盖。学校已经建成云平台，平台内存容量 6TB，平台存储容量 132TB，云平台能力 CPU 合计 992 核，目前已经开通运行虚拟机 180 余台。学校以卓越网络课程平台为基础，大力推进网络课程建设，引进国内名师网络课程作为选修课，现已建成网络课程 600 余门，每年通过网络选修课程的学生近 6000 人。

## 三、教学建设与改革

### (一) 课程建设

#### 1. 课程思政建设

学校深入贯彻落实习近平总书记关于教育的重要论述和全国教育大会精神，贯彻落实中共中央办公厅、国务院办公厅《关于深化新时代学校思想政治理论课改革创新的若干意见》，深入实施《高等学校课程思政建设指导纲要》，法医物证学、断层解剖学、神经病学 3 门课程获云南省本科高校课程思政示范课程、教学名师和团队。《医患沟通（全科医学专业）》获教育部医学人文课程思政教学指南编写项目立项。

#### 2. 一流课程建设

深化课程改革，推动课堂教学革命，学校有 5 门课程被认定为国家级一流课程（表 3），35 门课程被认定为省级一流本科课程，三年累计立项建设校级一流课程 173 门，基本涵盖各专业核心课程。



表3 国家级一流课程一览表

序号	课程名称	课程类型
1	健康生活, 预防癌症	线上一流课程
2	法医物证学	线下一流课程
3	法医病理学	线下一流课程
4	医学寄生虫学	线上线下混合式一流课程
5	组织学与胚胎学	线上线下混合式一流课程

### 3. 课堂教学情况

2021—2022 学年（2021 年 9 月 1 日~2022 年 8 月 31 日）共开设必修课程 776 门，选修课程 417 门（含网络选修课）。

表4 2021-2022 学年学校本科必修课程课堂教学规模统计表

课程教学规模	课程门次 (门)	比率 (%)
30人以下	34	4.4
30-60	345	44.4
60-120	342	44
120-150	50	6.4
150人以上	3	0.8
合计	776	

表5 2021—2022 学年度学校本科选修课程课堂教学规模统计表

课程教学规模	课程门次 (门)	比率 (%)
30人以下	14	3.4
30-60	114	27.3
60-120	193	46.3
120-150	11	2.6
150人以上	85	20.4
合计	417	

## （二）教材建设

严格落实中央关于教材建设的有关精神和政策要求, 加强教材委员会和马克思主义理论研究和建设工程教材工作领导小组的领导, 健全工作机制, 围绕重点环节精准施策, 加强教材过程管理。修订教材使用和管理办法, 从教材选购、教学计划制定、人才培养方案拟定、课程开设、年度数据报送等方面, 加强对本科教材选用、建设、编写和出版的管理。学校支持和鼓励各级教师参加国家级规划教材编写工作, 一大批教师承担了国家级规划教材主编、副主编和编委工作。高度重视马工程教材统一使用工作, 把统一使用马工程重点教材工作作为学校教育教学的重要任务抓紧抓好, 切实推进马工程重点教材统一使用。稳步推进电子教

材建设，教材建设水平不断提高。

### **（三）实践教学建设**

#### **1. 实验教学平台建设**

以教学改革为先导，搭建了由国家级、省级、校级实验教学中心和专业实验室组成的高水平实验教学平台。建立了具有独立教学目标的以基础性实验为基础、综合性实验为引领、设计创新性实验为特色的实验教学体系。完成基础医学实验教学平台、口腔医学临床技能实训中心、康复学院实验中心升级建设，昆明医科大学虚拟仿真实验平台升级改造。2019 年新增 2 个省级虚拟仿真实验教学项目。加强实验室向本科生开放的管理，各学院（中心、部）的教学和科研实验室均向本科生开放。

#### **2. 实践教学基地建设**

构建了层次清晰、合作共享和特色鲜明的校院两级实践教学基地网（群）。有 4 所直属附属医院、11 所非直属附属医院、18 所教学医院、39 所实习医院、20 个社区实践教学基地和 76 个相关专业实践教学基地组成的完善的实践教学网络，充分满足学生实践教学需要。不断健全实践教学基地的遴选条件、建设标准和管理规范，实行“五统一”管理机制（即统一基地建设标准、统一教学质量标准、统一管理模式、统一日常教学质量监控、统一聘任兼职教师），推动基地的规范化和标准化建设。2022 年新增 3 所实习医院和 6 所社区实践教学基地，完成 3 所实习医院评审。持续推进校院两级实践教学基地管理运行体制机制，推进临床医学本科教联体建设。

#### **3. 实践教学管理**

统筹做好疫情期间实践教学管理，根据疫情变化情况，及时调整实习教学，明确学习要求，调整实践出科理论考试、毕业综合考形式。加强社区实践教学基地建设，组织多轮次社区实践教学基地巡查、督查，开展深入调研，明确职责，强化责任，规范管理。学校持续推进实践教学提升计划，加大实践教学平台和基地的建设管理，逐步实现实习数据信息化管理。

#### **4. 毕业论文（设计）**

按照新修订的本科生毕业论文（设计）工作管理办法，制定了 17 个相关标准规范，强化指导教师责任，规定了毕业论文（设计）的规范流程，加强毕业论文管理和质量保障体系建设，确保本科毕业生论文（设计）质量。2021 年，完成 8 个学院、16 个专业的 2021 届毕业生论文设计查重工作，学士学位论文查重检测工作实现全覆盖。根据《关于做好本科毕业论文（设计）抽检工作的通知》（国教督办函〔2022〕23 号）、《关于做好全国本科毕业论文（设计）抽检信息平台 and 专家库建设工作的通知》（国教督办函〔2022〕4 号）要求，完成我校 2022 届 31 个专业 6323 名毕业生毕业论文、支撑材料及 1006 名论文指导教师、

论文抽检专家信息的收集、汇总、平台上报。

#### **（四）学生学业考核评价体系建设**

学校以岗位胜任力为导向，以国家医学教育标准和各行业执业准入要求为引领，深化考试改革，依托全国题库，推进全国统一考试、教考分离和阶段考试，实行多元过程考核与终结性评价有机结合，综合应用理论考试、实践技能考试等形式，形成了由课程考核、实习考核和阶段综合考核相结合的学生学业考核评价体系，全面推进各专业阶段综合考试，积极开展临床医学、儿科学、麻醉学等医学类专业的国家临床水平测试，以“国标”考试全面检测教学质量。引入考试分析系统，规范考试成绩分析，促进考试管理规范化、科学化。

#### **（五）教育信息化建设**

智慧校园服务平台从前端到后台进了大幅度的优化及功能完善，新增了网络办公设备故障报修、工作流程申请等 10 余个流程及一表通新增了网络安全信息表、学生评教等 30 余个报表。推进移动服务建设，新增了健康打卡、入校、乘车扫码等移动端应用。加大信息化基础建设力度，完成视频会议系统扩容，电子校园卡顺利上线，完成主站群升级等，昆明医科大学主站群页面改版设计及升级服务、昆明医科大学校园地理信息制作服务、校园网络安全系统建设及教学区域无线网络建设等项目稳步推进中。加强信息化服务资源管理，充分利用教学演播厅、课程录播教室和慕课拍摄基地，继续为各类课程录制优质视频。充分利用视频会议系统及直播系统为学校各类会议、活动提供技术保障。

#### **（六）教学改革与研究**

##### **1. 学分制改革**

学校加快推进学分制改革，形成了“学生-三中心-学校”多层次管理新模式，服务学生学习全过程，构建了我省医学教育特色的学分制管理体系，基本建成学分制改革的“四梁八柱”。认定 30 个专业 322 门核心课程。修订 4 项管理制度。建成校院两级学生中心，实现一站式线下服务和一键登录式线上服务。实施学业导师制，全校遴选配备学业导师 633 人。教师中心构建“长聘+准聘+短聘”教师制度，实施与课程等级质量评定相结合的绩效工资分配制度。召开 2 次学分制改革领导小组工作会深入贯彻落实云南省人民政府关于全省本科高校学分制改革推进工作相关要求，专题部署推进学分制改革工作。召开 3 次专业建设工作会，实施“增 A 升 B 去 D”计划，找准对标国内一流医科院校和专业，细化制定各专业建设方案，明确建设目标，强化举措落实。

##### **2. 深化医教协同教育教学改革**

学校持续推进一流本科教育提升行动计划。深入实施“卓越医生教育培养计划 2.0”和卓越医药人才协同育人计划。结合新时期医学教育要求，重点强化以课程质量为核心的课程教学改革。坚持德才兼修，以岗位胜任力为导向，将思政

教育融入所有课程，将课程思政纳入一流课程建设的核心建设指标，把医学生职业素养和临床综合能力培养作为改革的关键，改革课程体系。制定方案推进体育课课程教学改革，结合医药学科特色增设美育课和劳动教育课程，其他课程结合学科、专业特点有机融入劳动教育内容，强化体育、美育和劳动教育学分要求。以国家医学教育标准和各行业执业准入要求为引领，深化考试改革，加大过程性考核的比重，推进课程教考分离和阶段考试，加强考试管理，健全能力与知识考核并重的多元化学业考核评价体系，促进学风建设。

以岗位胜任力为导向，以国家医学教育标准和各行业执业准入要求为引领，深化考试改革，依托全国题库，推进全国统一考试、教考分离和阶段考试，实行多元过程考核与终结性评价有机结合，综合应用理论考试、实践技能考试等形式，形成了由课程考核、实习考核和阶段综合考核相结合的学生学业考核评价体系。依托全国题库，对临床医学专业部分课程实施教考分离，有力保障了临床医学专业教育的同质化，在2019年临床医学专业认证中获教育部认证专家认可。坚持考试评价改革，以考辅教、以考促学，有力带动了校风学风建设，提高了学生执业医师考试通过率，提升了学校的影响力。

### 3. 创新创业教育改革

加强校院两级联动，加强研究生处、教务处、科技处、学工部等多部门联动，促进专业与创业的融入，促进创业成果产出。设立创新创业学分，纳入第二课堂成绩单管理。组织大学生创新创业训练计划项目申报、“挑战杯”大学生创业大赛、科技节暨大学生课外学术科技作品竞赛、“互联网+”大学生创业大赛、“学创杯”大学生创业综合模拟大赛和创意大赛等活动。培育医学科普协会、大学生创业协会、营销协会等创新创业类学生社团，开展创新创业活动，通过新媒体宣传政策知识、赛事活动，将线上学习与线下实践交流有机结合。充分发挥国家级众创空间——“云科昆医大众众创空间”的作用，整合学校科技平台资源，形成“人才培养—科研—创业”的一体化培育模式。

### 4. 本科教学质量工程建设

以建设促应用、以应用促发展，通过国家级-省-校级三级质量工程项目建设助推教学改革和教学建设。组织推报遴选 2022 年校级大学生创新性实验计划项目 350 项，推报省级大学生创新性实验计划项目 117 项，其中重点项目 17 项。获批 95 项省级项目，创业训练项目 84 项，创新训练项目 11 项；获批 38 国家级一般项目，其中，国家级创新训练项目 32 项目，创业训练项目 6 项；2022 年完成教育部产学合作协同育人项目 1 项，新推报教育部产学合作协同育人项目 3 项、优秀案例推荐项目 1 项，完成 52 项 2021 年度项目中期检查和 48 项 2019-2020 年度项目结题验收的评审工作。完成第一临床医学申报高校思政课实践教学基地项目。获得云南省新文科研究与改革实践项目 2 项立项，获云南省大学外语教学

改革研究重点和一般项目立项各 1 项，获云南省级虚拟教研室试点建设立项 2 项，获云南省新文科研究与改革实践项目立项 2 项。

## 5.教学改革研究

学校高度重视教育教学改革，不断更新观念用先进的教育教学思想指导教学改革和建设。将教学改革研究纳入质量改进体系，作为突破教学难题的抓手。建立了“发现问题-提出课题-小组攻关”与“发现亮点-持续资助-培育特色”机制攻克教学难题。2021 年立项资助校级教研教改课题 146 项。学校发表教育教学论文排名已晋升为全国 190 余所医科院校的第 15 名。培育并申报云南省第九届教学成果奖 10 项，获省级教学成果奖 4 项。实施学校重大教学成果培育计划，打造特色教学成果项目。

## 四、专业培养能力

### (一) 专业概况

#### 1. 专业建设基本情况

现有 32 个本科专业，涵盖医学、理学、管理学、法学、工学 5 个学科门类。有国家级特色专业 4 个，国家级一流专业建设点 10 个，国家级专业综合改革试点项目 1 项，教育部卓越医生教育培养计划 2 项；省级一流专业建设点 6 个，省级特色专业 9 个，云南省八大重点产业引领品牌专业 2 个，云南省卓越医药人才协同育人计划项目 3 项；康复物理治疗、康复作业治疗、假肢矫形工程 3 个专业已通过国际复认证，临床医学、口腔医学、药学、护理学 4 个专业通过教育部认证，2018 年通过教育部来华留学质量认证，临床医学本科全英文授课项目通过泰国等周边国家医学委员会认证。

表6 国家级、省级一流专业建设点一览表

序号	专业名称	级别
1	临床医学	国家级
2	药学	国家级
3	康复作业治疗	国家级
4	口腔医学	国家级
5	预防医学	国家级
6	法医学	国家级
7	康复物理治疗	国家级
8	护理学	国家级
9	麻醉学	国家级
10	临床药学	国家级
11	医学影像学	省级
12	劳动与社会保障	省级

13	药物制剂	省级
14	医学检验技术	省级
15	卫生检验与检疫	省级
16	听力与言语康复学	省级

## 2.云南省专业综合评价

学校 27 个专业参加了第五轮省专业综合评价，我校一流专业建设点数占本科专业总数的 59%，其学生数占全校本科生总数的 82.9%。在云南省专业综合评价中连续四年蝉联全省高校专业综合质量评价指数第一，现招生的 27 个专业中，有 20 个专业排名位居全省第一，占招生专业数的 74.1%，占在校本科生总数的 88.8%。。

## 3. 专业建设基本思路

学校主动融入和服务国家和云南发展战略，立足办学定位，科学制定校院两级专业建设规划，提出了“办好现有专业，巩固优势专业，适度发展新专业，办出与我校学科建设相匹配、有一定影响的一流专业”的专业建设思路，健全机制，分类建设，提高质量，优化结构，完善布局。目前，学校正以“办一流专业、创一流本科、育一流人才、建一流大学”为目标，以服务需求、提高质量为核心，专业认证为抓手，不断完善专业结构，加强内涵建设，依托医学学科优势，聚焦生物医药和大健康产业，形成以“医学+X”多学科交叉融合、生物医药和大健康产业相关专业为主的专业发展新格局。



图4 昆明医科大学本科专业结构

## 4. 专业建设特色和优势

注重统筹推进，本着“需求导向、条件保障、规模适度、持续建设”的原则，以医学为主多元拓展、积极发展新医科专业，构建了以医学为主，理学、管理学、法学等多学科专业协调发展的专业格局。注重分类建设，传统优势专业重在提升品牌、彰显特色和引领示范，新建专业重在强化标准、提升实力和培塑特色。注

重人才培养模式创新，建立了五年制临床医学卓越医生、“3.5+1.5”全科医生等多样化特色人才培养模式，培养妙手仁心边疆民族卓越医生。建立了与国际医学教育接轨的全英文留学生临床医学人才培养模式，打造“留学昆医”品牌，培养“知华、友华、爱华”的国际医学人才。注重服务面向，持续加大农村订单定向临床医学生培养，加大少数民族医药人才培养，加大急需紧缺医学和大健康产业如儿科学、麻醉学、预防医学、助产学、运动康复、假肢矫形学等专业建设。注重机制创新，建立健全专业定期评估制度，完善专业建设激励和预警退出机制。

## 5. 专业建设问题和困难

(1) 专业发展不均衡。少数新建专业特色不够突出，办学优势不明显。

(2) 教师队伍结构还需进一步优化。少数教师教学投入不足，临床教师和部分实践教学基地教师的教学能力和水平有待提升。

### (二) 专业的培养目标

#### 1. 人才培养总体目标

本科各专业人才培养目标为“培养德智体美劳全面发展，视野宽阔、基础扎实、具有较强社会责任感、专业实践能力和创新精神的专门人才”。

#### 2. 目标定位的适切性

学校根据国家和云南省医药卫生健康建设发展规划和社会需求，结合自身实际，充分发挥医学院校人才培养的主渠道作用，合理设置招生规模，优化人才培养结构，加大急需紧缺专业、生物医药和大健康产业、新兴医学、医学相关专业和医学交叉学科专业人才培养，专业人才培养目标定位准确，适切性好。

#### 3. 培养方案的特点

##### (1) 目标明确

聚焦新时代中国特色社会主义对高等教育人才培养的要求，以国家《普通高等学校本科专业类教学质量国家标准》为基准，依据经济社会发展需要，医学教育创新发展要求，结合学校办学目标和定位、学科专业条件与优势，结合学科发展和行业发展，确定专业人才培养目标和标准要求。

##### (2) 思路清晰

以立德树人为根本任务，以国际或国家专业教育质量标准为基准，以全面提高人才培养质量为核心，按照全面、协调、可持续发展的要求，坚持育人为本和德育为先，坚持标准引领和突出特色，坚持能力为重和素养为要，坚持全面发展与个性发展相统一，注重优化课程体系，注重强化实践教学、创新创业教育、第二课堂教育和学生学业考核评价，注重各教学环节的科学性、系统性、综合性和连续性，注重学生综合素质能力的培养，构建特色鲜明的高水平人才培养体系，努力培养德智体美劳全面发展的社会主义接班人和建设者。

##### (3) 定位准确

各专业按照学校本科人才培养总体目标要求，准确把握本专业人才培养的目



标定位：临床医学、口腔医学等专业以培养具备引领区域医药卫生发展潜质的高水平应用型人才为目标，其他专业以培养特色鲜明的复合型应用人才为目标，并制定出符合本专业人才培养目标的培养标准和人才培养方案。

#### (4) 管理规范

制定并实施人才培养方案修订及实施管理办法，规范人才培养方案修订和实施管理。制定人才培养方案输入性质量评估工作的实施办法，定期对全校所有专业的人才培养方案进行输入质量评估。从社会适应度、课程计划与目标吻合度、目标达成度、用人单位与学生满意度四个方面，全面评价各专业人才培养方案的设计质量，强调人才培养预定目标、课程计划、学业测评的一致性。

### (三) 专业的教学条件

学校始终坚持人才培养的中心地位和本科教学的基础地位，优先支持本科教育教学，完善相关制度保障体系，在领导精力、师资力量、资源配置、经费安排、工作评价等方面全面体现以人才培养为中心，全面落实领导责任，持续加大本科教育经费投入。对标教育部《普通高等学校基本办学条件指标（试行）》要求，根据专业设置、招生规模、人员聘任和经费管理使用等教学实际需求，自主合理规划教育资源的配置与管理，为师生的学习、工作、生活和体育锻炼创造良好条件。目前，校舍、多媒体教室、实验室、图书馆、语音室、体育场（馆）、校园网、教学用计算机等硬件设施能很好地满足本科教育教学需求。

#### 1. 专任教师数量和结构

专任教师的性别、职称、学历学位和年龄结构合理。详见支撑数据目录。

#### 2. 生师比

专任教师师生比结构合理。详见支撑数据目录。

#### 3. 教学经费投入

2021—2022学年，学校本科教学日常运行经费投入4118.20万元，生均2697.28元；本科专项教学经费投入4866.10万元，生均3187.12元；本科实验教学经费投入1912.85万元，生均1252.85元；本科实习经费投入527.10万元，生均345.23元，详见表7。

表7 2021—2022学年昆明医科大学本科教学经费投入统计表

类别	经费（万元）	生均（元）
本科教学日常运行经费	4118.20	2697.28
本科专项教学经费	4866.10	3187.12
本科实验经费	1912.85	1252.85
本科实习经费	527.10	345.23



#### 4. 教学资源

按照教育部医科类学校办学条件指标逐项对照，我校教学科研仪器设备、生均用房、体育场馆和生均图书资源等硬件设施充足，生均教学行政用房 16.31 平方米，生均占地面积 46.66 平方米，生均宿舍面积 6.38 平方米，百名学生教学用计算机 28.7 台。各项硬件设施条件均达到教育部《普通高等学校基本办学条件指标》要求，充分满足学校人才培养需求。

#### 5. 实践教学与实习实训基地建设

##### (1) 强化实践教学

注重学生实践能力培养，各专业实践课程学分占总学分数比例平均达 44.14%。

##### (2) 实践教学基地建设

构建了层次清晰、合作共享和特色鲜明的实践教学基地网（群），加强制度建设，推进校院两级实践教学基地管理运行体制机制，建成了符合医学教育规律和人才培养要求的昆医特色医学实践教学体系。详见支撑数据目录。

#### 6. 立德树人落实机制

学校认真贯彻落实《全面深化新时代教师队伍建设改革的意见》《深化新时代教育评价改革总体方案》《关于加强和改进新时代师德师风建设的意见》《新时代高校教师职业行为十项准则》《关于加强新时代高校教师队伍建设改革的指导意见》等文件精神。成立党委教师工作部，制定《昆明医科大学建立健全师德师风建设长效机制的实施办法（试行）》《昆明医科大学师德规范（试行）》《昆明医科大学师德“一票否决制”实施细则》《昆明医科大学教师行为规范》《昆明医科大学师德考核办法（暂行）》，持续加强师德师风建设。

把师德师风作为第一标准，坚决克服重科研轻教学、重教书轻育人等现象，把政治立场、政治态度、理想信念、师德师风表现和学术道德行为作为教师资格准入、招聘考核、职称评聘、推优评先的首要条件，实行师德一票否决制。坚持“谁使用、谁考察、谁负责”的原则，严格对拟聘人员进行思想政治和师德考察，实行师德师风一票否决。在拟聘前统一提交公安机关进行核查，凡发现性侵、虐待、拐卖、暴力伤害、猥亵、吸毒等可能危害学生身心健康的违法犯罪记录的，不予录用。

加强师德师风教育，制定 2022 年度工作重点。党委教师工作部制定并下发《昆明医科大学党委教师工作部 2022 年度师德师风重点工作要点》，从思想政治引领、制度刚性约束、选树教师典型、改革教师评价机制、整治师德突出问题、构建一流师资队伍、全力抓好疫情防控七方面明确 2022 年度师德师风重点工作要点。

强化政治引领，开展专题网络培训。为持续、系统、深入学习习近平新时代

中国特色社会主义思想，引导广大教师自觉贯彻落实新时代党的教育方针，党委教师工作部组织基础医学院、公共卫生学院、法医学院、康复学院、人文与管理学院、马克思主义学院、国际教育学院和研究生处全体在编教职工，及人事处部分教职工，参与第一批教师思想政治和师德师风常态化建设专题网络培训，共计 515 人。

严格底线要求，建立零报告制度。建立师德师风情况零报告制度，要求各二级部门（单位）党委每半年向教师工作部报告一次本单位师德师风状况，形成长效工作机制。

选树先进典型，彰显榜样力量。教师工作部 6 月下发《昆明医科大学关于评选表彰 2020-2022 年度“三育人”先进集体（示范岗）和先进个人的通知》，开展评选表彰 2020-2022 年度“三育人”先进集体和先进个人。为大力弘扬尊师重教的良好社会风尚，发挥先进典型的示范引领作用，促进师德师风建设，营造良好育人环境，构建和谐文明校园，推动学校各项事业高质量发展，2022 年 9 月 9 日学校召开昆明医科大学庆祝第 38 个教师节暨 2020-2022 年“三育人”表彰大会，对 130 个“三育人”先进集体和 1519 名“三育人”先进个人进行表彰奖励。

## 7. 专业课程体系建设

坚持以立德树人为根本任务，强化学生思想政治教育，严格按照国家相关规定设置思政课程门类及时数。坚持以《普通高等学校本科专业类教学质量国家标准》和行业准入标准为基准完善课程设置。坚持以深化学分制改革为目标重构课程体系，构建专业基础课程、专业课程和专业拓展 3 个专业课程模块，精选凝练专业核心课程群；加大选修课程比例，增加课程体系弹性，强化学生个性化培养；增设基于网络的自主学习型课程，强化学生的自主学习能力培养。坚持整合优化课程，适量压缩教学总学分和总学时；科学合理更新课程内容，扩大课程涵盖的知识面，避免重复并有机衔接、融合贯通。

## 8. 教授授课

严格实行教授、副教授为本科生授课的规定。把教授、副教授为本科生上课、开设选修课、指导大学生创新创业等工作情况纳入各单位年度目标管理考核和教师业绩考核，作为教师岗位聘任、职务晋升、评优评奖的必要条件。

## 9. 学风管理

学校建立和完善党委统一领导，党政齐抓共管，有关部门分工负责，密切配合，运转有序，务实高效的学生管理体制和工作机制。实行以学院为主的校院二级管理，校、院、班级、辅导员、学生组织“五位一体”的学风建设工作体系。设立教学质量监控与评估中心，开展学校领导、处级干部和督导专家深入课堂听课，以及同行听课和师生互评，对授课教师教书育人，学风等进行评价和反馈。修订完善考试管理规定，严格考试要求，开展期末考试巡查工作，严肃查处考试

违纪行为。认真开展诚信教育并签订诚信考试承诺书。注重发挥各类奖助学金的激励导向作用，制定了学生奖学金制度实施办法、学生综合素质评价办法等文件，进一步完善学生德智体能量化综合测评。评选出省级三好学生 97 人、省级优秀干部 24 人、省级优秀班集体 41 个；校级优秀学生奖学金 1893 人，优秀学生干部奖学金 250 人，单项奖学金 696 人和 28 个先进班集体，杏林奖学金 33 名，在 2022 年创先争优表彰大会上进行了表彰，开展线上线下优秀学生典型榜样宣传活动。2021 届毕业生对母校学风建设的总体满意度为 92.82%。

## 10. 创新创业教育

以赛促创，开展各类创新创业活动。2022 年开展昆明医科大学第九届大学生创业计划大赛、“互联网+”大学生创新创业大赛。围绕系列赛事，开展了大学生“优秀作品展”等系列活动，营造了浓厚的校园科技创新和学术研讨氛围。学校学生在第十届“挑战杯”云南省大学生创业计划竞赛中获金奖 1 项、银奖 3 项、铜奖 3 项、优秀奖 8 项；在第八届云南省“互联网+”大学生创新创业大赛中获银奖 1 项、铜奖 4 项；在 2022 年“学创杯”大学生创业综合模拟大赛云南省选拔赛中获二等奖 2 项、三等奖 3 项；在 2022 年云南省创新创业大赛中获团队组二等奖 1 项、三等奖 1 项、优胜奖 1 项；在云南省创新创业之星评选大赛中获“云南省创新之星” 2 项。组织推荐 17 件创业项目申报大学生创新创业训练计划项目，16 项获得立项，其中 6 项获国家级立项、10 项获省级立项。对相关组织单位及作品进行表彰奖励。

## 五、质量保障体系

### （一）学校人才培养中心地位落实情况

学校始终坚持以人为本，质量立校，把提高本科人才培养质量作为一切工作的出发点和落脚点，在领导精力、师资力量、资源配置、经费安排和工作评价等各方面切实体现了本科教学的基础地位。不断完善质量标准建设，强化日常质量监控，推进质量改进，构建了较为完备的内部质量保障体系。

### （二）校领导班子研究本科教学工作情况

2021-2022 学年校长办公会共研究教学工作 19 次共 25 个议题，涉及学分制改革有关工作、教学工作制度建设、招生工作、专业建设、教学质量工程项目立项推荐、疫情防控常态化下教学工作组织保障、教学成果奖评审立项推荐、临床医学专业卓越班改革、智慧教室建设、教学经费划拨调整、思想政治理论课教师和临聘教师聘用、课堂教学比赛奖励、教研教改立项、学生学籍处理、学生最喜爱的教师推选、中央支持地方教学实验平台建设等内容。

### （三）教学质量监控相关制度措施

学校专设教学质量监控与评估中心，形成管、办、评分离与协同架构，建立了基于 TQM 理念的校院两级，教、管、学三方八层面教学质量监督改进体系。

先后制定下发《昆明医科大学进一步加强学生质量信息员管理办法》《昆明医科大学教学督导委员会章程与组建第十届教学督导委员会的通知》《昆明医科大学领导干部与同行教师听课制度的实施办法》《昆明医科大学加强校级教学改革研究课题立项管理办法》《昆明医科大学本科课程考试质量评估办法（试行）》《昆明医科大学教师授课质量综合评价实施办法》《昆明医科大学非临床医学类专业本科毕业设计（论文）质量评估办法（试行）》《昆明医科大学进一步完善教学质量监控改进体系实施意见》《昆明医科大学本科专业课程质量等级与准入评价实施办法（试行）》《昆明医科大学教育教学工作成果奖励办法（试行）》《昆明医科大学学生最喜爱的授课教师评选办法》《昆明医科大学教育教学工作奖励实施办法》《昆明医科大学教学成果评审管理办法》等政策措施。

#### **（四）教学质量保障体系建设**

构建线上线下混合式医学教学质量监控改进体系，不断完善基于全面质量管理（TQM）理念的校院两级，教、管、学三方八层面教学质量监督改进体系，持续推进全员参与、全面管理、全程监控的日常教学质量管理模式，营造良好质量氛围。启用自主研发符合医科教学特点的《昆明医科大学教与学评价系统（KMU-J.XPJ系统V1.0版）》与《昆明医科大学学生成长状态自评与互评系统（KMMU\_XSCZPJ1.0）》，实现网络教学评价、大数据分析及时反馈。强化立德树人，将核心价值观纳入学校日常教学监控评价标准体系。

建立了各级领导、督导、授课教师监控课堂教风、学风、班风的长效机制，不断完善课堂三风监督改进效果。学校领导做表率，学校领导做表率，全年各级领导听课 1162 人次，涉及授课教师 667 名，听课完成率 97%。建立“质量信息反馈整改台账与落实跟踪记录”，“发现问题-提出课题-小组攻关”与“发现亮点-持续资助-培育特色”机制，强化质量持续改进与突破性改进。常态化开展本科课程考试质量评估、专业人才培养方案设计质量输入性评估、专业认证校内督查评估，学分制改革课程准入评估与课程质量等级评估等专项评估。树立质量标杆，重奖教育教学成果，激励质量卓越行动。通过理念引领、精准监控与反馈，强化整改落实，激励质量行为，推动质量文化发展。

#### **（五）日常监控及运行情况**

强化立德树人根本任务，不断完善评价标准。将社会主义核心价值观、中国医师道德准则、和国家专业教育标准要求，纳入到日常教学监控评价标准体系。校院两级教学督导联动，学校督导专家全年评教 500 余人次，督查教学管理 100 多人次，出具职称申报教师授课质量综合评价 137 份。院级督导专家评教 1744 人次，4828 人次同行教师对 1774 名授课教师进行同行评价。增补学生信息员 63 名；472710 人次学生网评教师 4335 人次，163638 人次学生网评课程 3824 门次，学生网络自评 17456 人次与互评 45408 人次。

## （六）规范教学行为情况

实施《昆明医科大学学院级督导与同行教师工作状态公示》制度等，将日常工作状态落实于年终考核，让考核见实效。发布日常教学质量信息反馈 17 期，反馈整改台账与整改落实跟踪记录 2 期。分别为学生个人、授课教师、课程教学团队、专业教育团队、辅导员队伍、管理服务团队精准反馈相关质量信息。

## （七）本科教学基本状态分析

完成 2021 年国家高等教育质量监测国家数据平台的填报，并对本科教学基本状态进行分析，结合学校实际适时调整相关教学管理工作，并且反馈至各教学单位进行整改、调整招生人数或停止招生等。

## （八）课程质量等级评价工作和课程准入评定

制定《昆明医科大学本科专业课程质量等级与准入评价实施办法》，制定课程质量四个等级评价标准。构建医学课程质量校、院、室三级评价制度，推动课程教学质量等级与课酬分配联动改革，实现优劳优酬，鼓励教师静心教书、潜心育人。完成 2021-2022 学年课程准入评价。组织完成对全校 2021 届 8 个学院 15 个专业 1556 份本科毕业论文自查，并抽查 85 份毕业论文。组织对全校 28 个专业 53 门专业核心课程考核质量的评估工作，同时，结合学校实际，对 11 个专业的阶段综合考试质量进行评估。

# 六、学生学习效果

## （一）学生学习满意度

2021 届毕业生对母校的满意度为 98.83%，对所学课程的总体满意度 94.56%，对任课教师的总体满意度为 95.77%，对课堂教学的总体满意度为 95.42%，对实践教学的总体满意度为 96.41%。

## （二）应届本科生毕业情况、学位授予情况

学校应届本科毕业生毕业率为 99.58%，学位授予率为 99.58%。

## （三）攻读研究生情况

2021 届本科毕业生中 586 人选择国内升学深造，国内升学率为 17.87%。

## （四）就业情况

学校 2021 届本科毕业生 3280 人，占学校毕业生总人数的 70.01%，本科毕业生毕业去向落实率为 73.41%，医学生和非医学生毕业去向落实率分别为 73.34%和 74.18%。

## （五）就业状况分析

2021 届本科毕业生中，87.80%的毕业生选择在云南省内就业，服务本地经济发展。就业职业呈多元化分布，就业行业以“卫生和社会工作”为主，占 79.52%。单位就业为学校毕业生的主要毕业去向选择，就业单位以“医疗卫生单位”为主，占比 71.27%，这一布局与学校专业设置及培养定位相契合。本科毕业生专

业相关度为 91.92，工作满意度为 88.15%，职业期待吻合度为 85.79%。毕业生就业岗位较为优质，职业发展空间较大，就业质量较高。另外选择继续深造（升学、出国（境）留学）的毕业生人数也较多，近三届毕业生考研录取率均在 11%以上（2019 年 11.83%，2020 年 12.82%，2021 年 17.87%，），且呈现稳中有升态势，毕业生“继续深造”意愿增强，想通过提高自身的知识水平和综合能力来增加未来在就业市场中的择业资本和竞争力。

#### （六）用人单位对毕业生满意度

通过第三方调研，100.00%的用人单位对学校毕业生的工作表现感到满意，其中评价为“很满意”的占比 50.82%。100.00%的用人单位对学校毕业生的政治素养感到满意，其中评价为“很满意”的占比 47.54%。100.00%的用人单位对学校毕业生的专业水平感到满意，其中评价为“很满意”的占比 50.00%。100%的用人单位对学校毕业生的职业能力感到满意，其中评价为“很满意”的占比 50.00%。

#### （七）毕业生成就

为充分发挥先进典型的示范激励作用，引导广大毕业生树立正确的世界观、人生观和价值观，激励广大青年学生奋发学习、奉献社会，学校在全校 2021 届毕业生中共评选出省级优秀毕业生 242 名，其中研究生优秀毕业生 63 名，本科生优秀毕业生 179 名；共评选出校级优秀毕业生 239 名，其中研究生优秀毕业生 63 名，本科优秀毕业生 176 名。

### 七、特色发展

学校始终坚持立德树人，始终坚守培养更多更好扎根边疆的医药人才、办人民满意的高等医学教育的初心，秉承“心系边疆、慈爱为民、乐育为怀、服务桑梓”的办学宗旨，主动融入和服务国家和云南发展战略，培育一流医药卫生健康人才，服务健康中国和健康云南。

专业建设质量高。以“医学+X”多学科交叉融合、生物医药和大健康产业相关专业为特色，建设了 33 个本科专业，有 10 个国家级一流专业建设点，6 个省级一流专业建设点，现已通过 2 个专业国际复认证、4 个专业国家认证和国家来华留学质量认证。

人才培养质量高。深化学分制改革，实施一流本科教育提升行动计划，构建了云南特色的卓越医药卫生健康人才培养体系，人才培养质量稳步提高，外语四六级通过率、考研升学率明显提升，毕业生国家执医通过率持续超过全国平均水平。

生源质量高。面向全国 31 个省份招生，600 分以上考生 628 人。云南省一本批次招生中临床医学（交大医学班）、口腔医学最低录取分数线均超过 614 分。云南省一本批次临床医学类超过省划线 65 分以上，二本批次理工超过云南省划

线 24 分，文史超过划线 50 分。北京等 14 个省份实行高考综合改革后招生，各省最高分超出当地该批次划线 237-25 分，最低分超出当地该批次划线 185-20 分，16 个省市录取分数线超过当地划线 100 分以上。

社会贡献度高。19 万余名毕业生扎根边疆，服务基层，成为云南省医疗卫生和医学教育的主力军。

社会美誉度高。学校现已成为云南医药卫生健康人才培养的主要基地、卓越医药人才培育的主要阵地、面向南亚东南亚开放的国际医学人才培养中心，被誉为红土高原“白衣天使”的摇篮。

## 八、需要解决的问题

### （一）存在的问题

一是“五育并举”的全面人才培养体系尚未完善；二是专业建设、课程建设成效不显著，云南省 A 类专业尚未突破；三是教学改革有待加强。四是教育教学信息化平台建设水平有待提高。教学管理信息化平台、教学运行系统、智能化教室等建设有待完善；五是实验、实训平台资源统筹建设、整合利用不够。

### （二）解决问题的措施和建议

#### 1. 聚焦立德树人根本任务，统筹推进“五育并举”人才培养顶层设计

落实立德树人根本任务，统筹推进“五育并举”人才培养顶层设计，推动思想政治工作体系贯通学科体系、教学体系、教材体系、管理体系，推进“三全育人”和十大育人体系建设，持续推进学校《新时代思想政治理论课教学组织管理改革实施方案》《关于深化新时代学校思想政治理论课改革创新实施意见》的落实。

#### 2. 持续深化学分制改革

进一步健全医学教育特色的学分制管理体系，进一步扩大学生四个自主权，规范学分制管理运行。加强“三中心”建设，健全学生中心、课程中心和教师中心的协调运行机制，推动“学生—三中心—学校”的管理模式发挥实效，服务学生学习全过程。继续开展全校课程质量等级评价和课程准入评价，优化评价标准，简化评价流程，健全评价工作机制。加大学分制改革宣传动员力度，做到人人关心、人人知晓、人人参与。

#### 3. 持续加强专业建设

落实学校“十四五”专业建设发展规划，优化专业结构和布局，推动新医科建设，深入实施“卓越医生教育培养计划 2.0”和卓越医药人才协同育人计划，强化专业特色，提高专业建设质量。分级、分类持续加大一流专业建设。以项目为牵引，持续推进临床医学、药学等 10 个国家级和医学影像学、麻醉学等 6 个省级一流专业建设，以强特色为重心，推进儿科学、听力与言语康复学等 4 个校级一流专业建设。推进临床医学、口腔医学专业云南省 A 类专业建设。

#### 4. 持续加强课程建设

按照德智体美劳“五育并举”、医学生“五术”培养要求制定课程建设规划，补齐课程短板，分类推进线上一流课程、线下一流课程、线上线下混合式一流课程、虚拟仿真实验教学一流课程、社会实践一流课程、思政一流课程、课程思政一流课程和特色医学人文课程等8类课程建设。加大一流课程建设力度，做好国家级、省级一流课程的培育孵化，实施173门校级一流课程建设计划。全面推进课程思政建设。修订各专业课程标准，健全课程思政学习目标，完善课程思政目标考核评价，加大省级、国家级课程思政示范项目培育。贯彻医学教育创新发展新理念，在相关课程充实公共卫生、重大传染病、人畜共患病、公共卫生应急处置教学内容，加强流行病学、医学统计学、健康教育等课程内容。推进《临床思维与能力综合训练》课程建设，推进基于器官系统的基础与临床整合式教学改革和PBL教学模式改革，强化学生临床综合思维能力培养。推进外语课程教学改革，提升学生外语四六级水平和研究生升学外语水平。

#### 5. 持续加强教学信息化建设

推进教务管理系统升级，实现教材分级管理和学分制收费。建设课程中心平台，助力线上教学，搭建课程教学资源展示、课程教学资源管理和师生教学交流的平台。建设实践教学管理平台，规范实习教学管理，改变实践教学环境，提高实践教学质量。提升智慧教室使用率，借助各类智能装备辅助教学内容呈现、便利学习资源获取、促进课堂交互开展，为PBL、CBL小组讨论式教学提供教学保障，为教学活动提供人性化、智能化的互动空间，促进学生个性化学习和开放式学习。



# 昆明医科大学 2020-2021 学年度本科教学质量报告

## 支撑数据

### 1. 本科生占全日制在校生总数的比例

学校全日制在校生数 21250 人，其中本科生总数 15288 人，本科生占全日制在校生总数的比例为 71.94%。

### 2. 教师数量及结构

表 1 各专业专任教师情况一览表

专业名称	专任教师总数	其中正高级 职称人数	副高级职称人数	其他
临床医学	767	142	227	398
儿科学	178	50	50	78
麻醉学	204	22	45	137
医学影像学	164	28	43	93
医学影像技术	104	11	23	70
眼视光学	39	6	11	22
口腔医学	139	19	33	87
预防医学	33	11	15	8
公共事业管理	19	3	8	8
食品卫生与营养学	19	4	7	8
卫生检验与检疫	23	2	10	11
药学	33	14	15	27
药物制剂	25	3	10	12
临床药学	20	7	8	15
法医学	44	12	22	10
法学	25	3	6	16
医学检验技术	76	21	26	29
护理学	234	10	59	165
市场营销	8	1	0	7
劳动与社会保障	7	1	2	4
社会工作	8	3	0	5
康复物理治疗学	31	5	8	18
康复作业治疗学	33	7	2	24
听力与言语康复	29	9	6	14
假肢与矫形工程	18	1	6	11
运动康复	17	3	6	8
助产学	50	1	14	35
信息管理与信息系统	8	0	3	5

### 3. 专业设置情况

表 2 专业设置及招生情况一览表

序号	专业代码	专业名称	修业年限	学位授予门类	是否为新增设专业	招生数
1	030101K	法学	四年	法学	否	80
2	71102	应用心理学	四年	理学	否	停招
3	100201K	临床医学	五年	医学	否	1065
4	100202TK	麻醉学	五年	医学	否	90
5	100203TK	医学影像学	五年	医学	否	80
6	100301K	口腔医学	五年	医学	否	110
7	100401K	预防医学	五年	医学	否	130
8	100402	食品卫生与营养学	四年	理学	否	40
9	100701	药学	四年	理学	否	160
10	100702	药物制剂	四年	理学	否	60
11	100703TK	临床药学	五年	理学	否	80
12	100901K	法医学	五年	医学	否	60
13	101001	医学检验技术	四年	理学	否	50
14	101002	医学实验技术	四年	理学	否	停招
15	101003	医学影像技术	四年	理学	否	40
16	101004	眼视光学	四年	理学	否	停招
17	101005	康复治疗学	四年	理学	否	停招
18	101007	卫生检验与检疫	四年	理学	否	60
19	101008T	听力与言语康复	四年	理学	否	40
20	101101	护理学	四年	理学	否	500
21	120102	信息管理与信息系统	四年	管理学	否	停招
22	120202	市场营销	四年	管理学	否	70
23	120401	公共事业管理	四年	管理学	否	50
24	120403	劳动与社会保障	四年	管理学	否	70
25	100207TK	儿科学	五年	医学	否	120
26	30302	社会工作	四年	法学	否	40
27	101102T	助产学	四年	理学	否	40
28	040206T	运动康复	四年	理学	否	50
29	082602T	假肢矫形工程	四年	工学	否	30
30	101010T	康复作业治疗	四年	理学	否	40
31	101009T	康复物理治疗	四年	理学	否	70
32	100205TK	精神医学	五年	医学	否	停招
33	100204TK	眼视光医学	五年	医学	否	40
34	100201K	临床医学（卓越班）	五年	医学	否	35
35	101101H	护理学（中外合作办学）	四年	医学	是	60

### 4. 生师比

全校各类在校生总数 48876 人，折合在校生人数 31923，生师比为 15.3。

### 5. 生均教学科研仪器设备值

2021—2022 学年学校教学科研仪器设备资产原值 33564.92 万元，生均仪器设备值为 10184.46 元/生。

#### 6. 当年新购教学科研仪器设备值

新购教学科研仪器设备值 2569.74 万元。

#### 7. 生均图书

图书馆现有纸质图书 213.5857 万册。2021 年新增加 10370 种，共 25386 册图书。生均数为 68.2(册/生)。

#### 8. 电子图书、电子期刊种数

图书馆现有较全的医学类电子数据库，其中电子图书 1933184 册、中文电子期刊 576975 种册、外文期刊 6172 种、学位论文 1640853 篇、视频 29392 小时

#### 9. 生均教学行政用房，其中生均实验室、实习场所面积

表 3 基本办学条件一览表

普通高等学校基本办学条件指标	学校总计	生均（百名学生）数据
教学行政用房（综合）	346645.71 m <sup>2</sup>	生均 16.31 m <sup>2</sup>
占地面积	991473 m <sup>2</sup>	生均 46.66 m <sup>2</sup>
学生宿舍面积	135572 m <sup>2</sup>	生均 6.38 m <sup>2</sup>
多媒体教室和语音教室座位	20064 个	百名学生 100.8 个
实验室、实习场所面积	122338.97 m <sup>2</sup>	生均 5.76 m <sup>2</sup>

#### 10. 生均本科教学日常运行支出

2021—2022 学年，学校本科教学日常运行经费投入 4118.20 万元，生均 2697.28 元。

#### 11. 本科专项教学经费（自然年度内学校立项用于本科教学改革和建设的专项经费总额）

本科专项教学经费投入 4866.10 万元，生均 3187.12 元。

#### 12. 生均本科实验经费（自然年度内学校用于实验教学运行、维护经费生均值）

本科实验教学经费投入 1912.85 万元，生均 1252.85 元。

#### 13. 生均本科实习经费（自然年度内用于本科培养方案内的实习环节支出经费生均值）

本科实习经费投入 527.10 万元，生均 345.23 元。

14. 全校开设课程总门数（学年度内实际开设的本科培养计划内课程总数，跨学期讲授的同一门课程计一门）：必修课程 776 门，选修课程 417 门，共开设课程 1193 门。

### 15. 实践教学学分占总学分比例（可按学科门类）

表4 各专业实践学分一览表

序号	专业	实验课学时	实验课学分	实习学分	实践总计学分	专业总学分	占总学分比例
1	法学	329	18.5	38	56.5	167	34%
2	临床医学	1092	60.5	59	119.5	258.5	46%
3	临床医学（法语班）	1092	60.5	59	119.5	281.5	42%
4	临床医学（全科医学方向）	1146	63.5	83	146.5	286.5	51%
5	麻醉学	1003	56	56	112	245	46%
6	医学影像学	1126	62.5	50	112.5	243.5	46%
7	口腔医学	1087	60.5	60	120.5	233.5	52%
8	预防医学	1087	60.5	68	128.5	261	49%
9	食品卫生与营养学	649	36	42	78	181	43%
10	药学	918	51	26	77	177	44%
11	药物制剂	947	52.5	26	78.5	176.5	44%
12	临床药学（五年制）	953	53	58	111	226.5	49%
13	法医学	1040	58	52	110	230.5	48%
14	医学检验技术	822	45.6	45	90.6	185.5	49%
15	医学影像技术	687	38	50	88	199.5	44%
16	眼视光学	717	40	50	90	187	48%
17	卫生检验与检疫	701	39	44	83	195.5	42%
18	护理学	774	43	48	91	187.5	49%
19	信息管理与信息系统	589	33	38	71	192	37%
20	市场营销	288	16	25	41	154	27%
21	公共事业管理	356	20	30	50	174	29%
22	劳动与社会保障	293	16	25	41	155	26%
23	听力与言语康复学	764	42.5	43	85.5	178	48%
24	助产学	720	40	48	88	188	46.8%
26	运动康复	693	38.5	45	83.5	176	47%
27	假肢矫形工程	818	45.5	42	87.5	180.5	48%
27	康复作业治疗	987	55	43	98	183	54%
28	康复物理治疗	975	54	43	97	183	53%
29	社会工作	336	19	25	44	152	29%
30	儿科学	1125	62.5	58	120.5	262	46%
31	眼视光医学	1010	56	53	109	229	48%
32	护理学（中外合作）	681	38	48	86	188	45.7%

## 16. 选修课学分占总学分比例（可按学科门类）

表 5 各专业选修课学分一览表

序号	专业名称	修业年限	学科门类	总学分	选修课 学分	选修课学分占 总学分比例
1	法学	四年	法学	192	25	13.02%
3	临床医学	五年	医学	229.5	30	13.07%
4	麻醉学	五年	医学	219	30	13.70%
5	医学影像学	五年	医学	223.5	30	13.42%
6	口腔医学	五年	医学	202.5	30	14.81%
7	预防医学	五年	医学	223	30	13.45%
8	食品卫生与营养学	四年	理学	164	25	15.24%
9	药学	四年	理学	176	25	14.20%
10	药物制剂	四年	理学	201.5	25	12.41%
11	临床药学	五年	理学	198.5	30	15.11%
12	法医学	五年	医学	208.5	30	14.39%
13	医学检验技术	四年	理学	165.5	25	15.11%
14	医学影像技术	四年	理学	174.5	25	14.33%
15	眼视光学	四年	理学	162	25	15.43%
16	卫生检验与检疫	四年	理学	176.5	25	14.16%
17	护理学	四年	理学	164.5	25	15.20%
18	信息管理与信息系统	四年	管理学	179	25	13.97%
19	市场营销	四年	管理学	154	25	16.23%
20	公共事业管理	四年	管理学	169	25	14.79%
21	劳动与社会保障	四年	管理学	155	25	16.13%
22	听力与言语康复学	四年	理学	159	25	15.72%
23	儿科学	五年	医学	234	30	12.82%
24	社会工作	四年	法学	152	25	16.45%
25	助产学	四年	理学	166.5	25	15.02%
26	运动康复	四年	理学	156	25	16.03%
27	假肢矫形工程	四年	工学	163.5	25	15.29%
28	康复作业治疗	四年	理学	165	25	15.15%
29	康复物理治疗	四年	理学	165	25	15.15%
30	眼视光医学	五年	医学	206	30	14.56%

17. 主讲本科课程的教授占教授总数的比例为 53.30%。

18. 教授授本科课程占课程总门次数的比例（一门课程的全部课时均由教授授课，计为 1，由多名教师共同承担的，按教授实际承担学时比例计算）：16.93（因医学学科特殊性，一门课程往往由多名教师共同承担完成）。

## 19. 实践教学及实习实训基地

表 6 各专业实践基地一览表

专业名称	基地名称
法学	昆明市卫生健康委员会
	昆明市中级人民法院
	云南天外天律师事务所
	云南东陆律师事务所
	盘龙区人民法院
临床医学	昆明医科大学第一附属医院
	昆明医科大学第二附属医院
	昆明医科大学第三附属医院
	昆明医科大学附属延安医院
	昆明医科大学附属甘美医院
	昆明医科大学第五附属医院
	昆明医科大学第六附属医院
	昆明医科大学附属德宏医院
	昆明医科大学附属儿童医院
	昆明医科大学附属曲靖医院
	昆明医科大学附属昭通医院
	昆明医科大学附属红河医院
	昆明医科大学附属精神卫生中心
	昆明医科大学附属传染病医院
	昆明医科大学附属心血管医院
	云南省第二人民医院
	昆明市第三人民医院
	昆明市妇幼保健院
	蒙自市人民医院
	玉溪市儿童医院
	祥云县人民医院
	新平县人民医院
	陆良县人民医院
	江川区人民医院
	保山市人民医院
	通海县人民医院
	昆明市西山区金碧气象路社区卫生服务中心
	昆明市西山区永昌社区卫生服务中心
	昆明市西山区棕树营社区卫生服务中心
	昆明市西山区西苑社区卫生服务中心
昆明市五华区华山社区卫生服务中心	
昆明市联盟街道社区卫生服务中心	
昆明市丰宁社区卫生服务中心	
昆明市虹山社区卫生服务中心	

	昆明市黑林铺社区卫生服务中心
	玉溪市红塔区北苑社区卫生服务中心
	昭通市昭阳区龙泉社区卫生服务中心
	曲靖市麒麟区南宁街道社区卫生服务中心
麻醉学	昆明医科大学第一附属医院
	昆明医科大学第二附属医院
	昆明医科大学第三附属医院
	昆明医科大学附属延安医院
医学影像学	昆明医科大学第一附属医院
	昆明医科大学第二附属医院
	昆明医科大学第三附属医院
	云南省第二人民医院
口腔医学	昆明医科大学附属口腔医院
	云南省第一人民医院
	云南省第二人民医院
	昆明市第一人民医院
	昆明医科大学附属延安医院
	中国人民解放军联勤保障部队第九二零医院
	保山市第一人民医院
	红河州第一人民医院
	大理州第一人民医院
	曲靖市第一人民医院
	文山州人民医院
	昆明医科大学附属曲靖医院
	昆明医科大学第六附属医院
护理学	昆明医科大学第一附属医院
	昆明医科大学第二附属医院
	云南省第一人民医院
	云南省第二人民医院
	昆明医科大学附属延安医院
	昆明医科大学附属甘美医院
	中国人民解放军联勤保障部队第九二零医院
	昆明医科大学附属曲靖医院
	昆明医科大学第六附属医院
	昆明医科大学附属精神卫生中心
	昆明市官渡区金马社区卫生服务中心
	昆明市盘龙区昆机社区卫生服务中心
	昆明市五华区华山社区卫生服务中心
	昆明市联盟社区卫生服务中心
	昆明市东华社区卫生服务中心
预防医学	云南省寄生虫病防治所
	官渡区疾病预防控制中心

	昭通市疾病预防控制中心
	临沧市疾病预防控制中心
	建水县疾病预防控制中心
	呈贡区疾病预防控制中心
	个旧市疾病预防控制中心
	红河州蒙自市疾病预防控制中心
	开远市疾病预防控制中心
	云南省妇幼保健院
	德宏州疾病预防控制中心
	云南省疾病预防控制中心
	丽江市疾病预防控制中心
	云南省传染病专科医院
	昆明铁路局疾病预防控制中心
	云南省地方病防治所
	昆明市西山区疾病预防控制中心
	普洱市疾病预防控制中心
	五华区疾病预防控制中心
	玉溪通海疾病预防控制中心
	西双版纳州疾病预防控制中心
	玉溪市红塔区疾病预防控制中心
	保山市隆阳区疾病预防控制中心
	保山预防疾病预防控制中心
	昆明市疾病预防控制中心
食品卫生与营养学	云南省第一人民医院
	云南省第二人民医院
	昆明医科大学附属延安医院
	昆明医科大学第一附属医院
	昆明医科大学第三附属医院
	新平县人民医院
药学	中科院昆明植物所植物化学与西部植物资源持续利用国家重点实验室
	昆明医科大学第一附属医院
	昆明医科大学第二附属医院
	昆明医科大学第三附属医院
	云南省第一人民医院
	云南省第二人民医院
	云南省第三人民医院
	解放军第 920 医院
	昆明市第一人民医院
	云南省阜外心血管病医院
	昆明市儿童医院
	昆明市延安医院
	昆明医科大学附属曲靖医院



	红河州滇南中心医院（个旧市人民医院）
	玉溪市人民医院
	云南省阜外心血管病医院
	安宁市第一人民医院
	云南省医疗器械检验研究院
	云南省医疗保障局
	云南省卫生健康委员会药政处
	云南省食品药品监督检验研究院
	昆药集团股份有限公司
	昆明市食品药品检验所
	云南白药集团股份有限公司分厂制造中心雨花制造分厂
	一心堂药业集团股份有限公司
	丽珠医药集团
	昆明龙津药业股份有限公司
	华润昆明医药有限公司
	昆明和合医学检验有限公司
	云南博晖生物制药有限公司
	健之佳
药物制剂	昆明医科大学第一附属医院
	中科院昆明植物所植物化学与西部植物资源持续利用国家重点实验室
	云南省医疗器械检验研究院
	云南省医疗保障局
	云南省卫生健康委员会药政处
	云南省食品药品监督检验研究院
	安宁市第一人民医院
	昆药集团股份有限公司
	昆明市食品药品检验所
	云南白药集团股份有限公司分厂制造中心雨花制造分厂
	一心堂药业集团股份有限公司
	丽珠医药集团
	昆明龙津药业股份有限公司
	华润昆明医药有限公司
	昆明和合医学检验有限公司
云南博晖生物制药有限公司	
健之佳	
临床药学	昆明医科大学第一附属医院
	昆明医科大学第二附属医院
	昆明医科大学第三附属医院
	云南省第一人民医院
	云南省第二人民医院
	云南省第三人民医院
	中国人民解放军联勤保障部队第九二零医院

	昆明市第一人民医院
	云南省阜外心血管病医院
	昆明市儿童医院
	昆明市延安医院
	昆明医科大学附属曲靖医院
	红河州滇南中心医院（个旧市人民医院）
	玉溪市人民医院
	安宁市第一人民医院
法医学	昆明医科大学教学实践基地（昆明市公安局）
	昆明医科大学教学实践基地（曲靖市公安局）
	昆明医科大学教学实践基地（玉溪市公安局）
	昆明医科大学教学实践基地（大理州公安局）
	昆明医科大学教学实践基地（红河州公安局）
	昆明医科大学教学实践基地（楚雄州公安局）
	昆明医科大学教学实践基地（柳州市公安局）
	昆明医科大学教学实践基地（重庆市公安局）
	昆明医科大学教学实践基地（公安部物证鉴定中心）
	昆明医科大学教学实践基地（昆明医科大学司法鉴定中心）
医学检验技术	昆明医科大学第一附属医院
	昆明医科大学第二附属医院
	昆明医科大学第三附属医院
医学影像技术	昆明医科大学第一附属医院
	昆明医科大学第二附属医院
	昆明医科大学第三附属医院
	云南省第二人民医院
眼视光学	昆明医科大学第一附属医院
	昆明医科大学眼视光学实践基地
	天明视光实习基地
卫生检验与检疫	云南省疾病预防控制中心
	官渡区疾病预防控制中心
	德宏州疾病预防控制中心
	昆明市疾病预防控制中心
	呈贡区疾病预防控制中心
	云南省地方病防治所
	红河州蒙自市疾病预防控制中心
	云南省妇幼保健院
	云南省寄生虫病防治所
	玉溪通海疾病预防控制中心
	保山预防疾病预防控制中心
	云南省传染病专科医院
	昆明铁路局疾病预防控制中心
	保山市隆阳区疾病预防控制中心

	个旧市疾病预防控制中心
	五华区疾病预防控制中心
	西双版纳州疾病预防控制中心
	云南省药物依赖防治研究所
	云南云测质量检验有限公司
	丽江市疾病预防控制中心
	建水县疾病预防控制中心
	云水间质量检测有限公司
	西山区疾病预防控制中心
听力与言语康 复	四川八一康复中心
	昆明医科大学第二附属医院康复医学部
	香港大学深圳医院
	云南省第三人民医院
	中山大学附属第八医院
	中南大学湘雅二医院康复科
	广东省工伤康复医院
	深圳市儿童医院
	浙江大学医学院附属儿童医院
	昆明医科大学第二附属医院耳鼻喉科
	昆明医科大学第一附属医院耳鼻喉科
	长和天城康复医院儿童康复
	昆明医科大学附属儿童医院
	欧仕达助听器公司
	云南深蓝科技有限公司助听器验配中心
玉溪特殊教育学校	
五华区新萌学校	
大理妇幼保健院	
信息管理与信 息系统	昆明医科大学第一附属医院
	昆明医科大学第二附属医院
	昆明医科大学第三附属医院
市场营销	久泰药业
	滇虹药业
	华夏人寿
	中国人寿呈贡分公司
	麦德龙
	沃尔玛
	云端药业
公共事业管理	云南省疾病预防控制中心
	昆明铁路卫生监督所
	昆明市疾病预防控制中心
	云南省妇幼保健院
	昆明市卫生健康委员会

	云南省医疗服务质量评估中心
	云南省传染病专科医院
	云南省阜外心血管病医院
劳动与社会保障	昆明市医疗保险管理局
	昭通市医疗保险管理局
	人保财险昆明分公司
	华夏人寿云南分公司
	平安养老保险云南分公司
	昆明医科大学第一附属医院
	昆明医科大学第二附属医院
	昆明医科大学第三附属医院
	云南省第二人民医院
	延安医院
	昆明市第一人民医院
	昆明市儿童医院
	云南省第三人民医院
	中国人民解放军联勤保障部队第九二零医院
	云南阜外心血管病医院
	开远解放军 926 医院
	昆明市医疗保险管理局
儿科学	昆明医科大学第一附属医院
	昆明医科大学第二附属医院
	昆明医科大学附属儿童医院
助产学	昆明医科大学第一附属医院
	昆明医科大学第二附属医院
	昆明医科大学附属精神卫生中心
	昆明市官渡区金马社区卫生服务中心
	昆明市盘龙区昆机社区卫生服务中心
运动康复学	云南省中医医院
	昆明市中医医院
	昆明医科大学第一附属医院
	云南省体育运动创伤医院
	四川骨科医院
	保山市中医院
	上海 4S 运动康复中心
	山东鲁能国家队足球训练中心
假肢矫形工程	四川省八一康复中心
	广东省工伤康复中心
	中国康复研究中心
	云南省康复辅具技术中心
	四川省骨科医院
	郑州大学第五附属医院

	陆军军医大学西南医院
康复作业治疗	无锡市精神卫生中心
	上海阳光康复中心
	香港理工大学“爱无疆”项目
	云南省精神病院
	中南大学湘雅二医院康复科
	昆明医科大学附属儿童医院
	云南敬安养老服务有限公司
	昆明长和天城康复医院
	昆明医科大学第二附属医院康复医学部
	昆明医科大学第二附属医院烧伤科
	昆明滇池康悦医院康复中心
	云南省残疾人康复中心
	玉溪市特殊学校
	四川成都青羊区希望之光康复中心
	四川八一康复中心
	中日友好医院
	北京市西城区我们的家园残疾人服务中心
	香港大学深圳医院
深圳市儿童医院	
康复物理治疗	香港大学深圳医院
	中南大学湘雅二医院康复科
	中山八院康复科
	昆明医科大学第一附属医院
	昆明医科大学第二附属医院
	四川八一康复中心
	上海阳光康复中心
	中日友好医院
	昆明医科大学附属儿童医院
	云南省第一人民医院
	广东工伤康复医院
	云南省残疾人康复中心
	昆明市五华区新萌学校
	玉溪特教
	艾维运动医学
上海东方医院	

## 20. 应届本科生毕业：99.58%

表 7 各专业应届本科生毕业率

专业名称	专业代码	学制	预计毕业生数	实际毕业生数	毕业率
儿科学	100207	5	177	177	100.00%
法学	030101	4	64	63	98.44%
法医学	100901	5	56	56	100.00%
公共事业管理	120401	4	44	44	100.00%
护理学	101101	4	523	521	99.62%
假肢矫形工程	082602	4	28	28	100.00%
康复物理治疗	101009	4	63	63	100.00%
康复作业治疗	101010	4	46	45	97.83%
口腔医学	100301	5	87	87	100.00%
劳动与社会保障	120403	4	58	57	98.28%
临床药学	100703	5	70	69	98.57%
临床医学	100201	5	1175	1171	99.66%
麻醉学	100202	5	113	113	100.00%
社会工作	030302	4	38	38	100.00%
食品卫生与营养学	100402	4	57	56	98.25%
市场营销	120202	4	60	60	100.00%
听力与言语康复学	101008	4	38	38	100.00%
卫生检验与检疫	101007	4	54	54	100.00%
信息管理与信息系统	120102	4	32	32	100.00%
药物制剂	100702	4	35	35	100.00%
药学	100701	4	111	110	99.10%
医学检验技术	101001	4	57	56	98.25%
医学影像技术	101003	4	55	55	100.00%
医学影像学	100203	5	101	101	100.00%
预防医学	100401	5	105	104	99.05%
运动康复	040206	4	40	40	100.00%
助产学	101102	4	40	40	100.00%
合计			3327	3313	99.58%

## 21. 应届本科生学位授予率：99.58%

表8 各专业应届本科生学位授予情况一览表

专业名称	专业代码	学制	预计毕业生数	授予学位数	授予率
儿科学	100207	5	177	177	100.00%
法学	030101	4	64	63	98.44%
法医学	100901	5	56	56	100.00%
公共事业管理	120401	4	44	44	100.00%
护理学	101101	4	523	521	99.62%
假肢矫形工程	082602	4	28	28	100.00%
康复物理治疗	101009	4	63	63	100.00%
康复作业治疗	101010	4	46	45	97.83%
口腔医学	100301	5	87	87	100.00%
劳动与社会保障	120403	4	58	57	98.28%
临床药学	100703	5	70	69	98.57%
临床医学	100201	5	1175	1171	99.66%
麻醉学	100202	5	113	113	100.00%
社会工作	30302	4	38	38	100.00%
食品卫生与营养学	100402	4	57	56	98.25%
市场营销	120202	4	60	60	100.00%
听力与言语康复学	101008	4	38	38	100.00%
卫生检验与检疫	101007	4	54	54	100.00%
信息管理与信息系统	120102	4	32	32	100.00%
药物制剂	100702	4	35	35	100.00%
药学	100701	4	111	110	99.10%
医学检验技术	101001	4	57	56	98.25%
医学影像技术	101003	4	55	55	100.00%
医学影像学	100203	5	101	101	100.00%
预防医学	100401	5	105	104	99.05%
运动康复	40206	4	40	40	100.00%
助产学	101102	4	40	40	100.00%
合计			3327	3313	99.58%

## 22. 应届本科生就业率:73.41%

表9 各专业应届本科生就业情况一览表

专业	毕业生人数	已就业人数	毕业去向落实率
临床医学（全科医学方向）（第一临床医学院）	11	11	100.00%
临床医学（全科医学方向）（第二临床医学院）	8	8	100.00%
临床医学（法语班）	3	3	100.00%
药物制剂	39	35	89.74%
康复治疗学（PT）	24	21	87.50%
康复治疗学（OT）	7	6	85.71%
预防医学	113	96	84.96%
临床药学	74	62	83.78%
听力与言语康复学（ST）	6	5	83.33%
社会工作	38	31	81.58%
康复治疗学	95	77	81.05%
法医学	60	48	80.00%
信息管理与信息系统	38	30	78.95%
市场营销	74	58	78.38%
口腔医学	70	54	77.14%
护理学	538	408	75.84%
法学	56	42	75.00%
临床医学（第二临床医学院）	575	431	74.96%
临床医学（第一临床医学院）	517	381	73.69%
劳动与社会保障	54	38	70.37%
药学	155	109	70.32%
麻醉学	117	82	70.09%
医学影像学	106	74	69.81%
卫生检验与检疫	57	39	68.42%
听力与言语康复学	34	23	67.65%
临床医学（临床肿瘤学院）	69	44	63.77%
食品卫生与营养学	46	29	63.04%
医学影像技术	71	44	61.97%
公共事业管理	46	28	60.87%
医学检验技术	104	58	55.77%
眼视光学	36	16	44.44%
医学实验技术	39	17	43.59%
总计	3280	2408	73.41%



### 23. 体质测试达标率：94.93%

表 10 各专业学生体质达标率一览表

校内专业（大类）名称	参与体质测试人数	其中：近一届毕业生参与体质测试人数	测试合格人数	其中：近一届毕业生测试合格人数
儿科学	648	171	620	169
法学	304	69	216	0
法医学	277	56	239	47
公共事业管理	208	49	107	1
护理学	1926	528	1350	2
假肢矫形工程	114	30	76	0
康复物理治疗	257	70	165	5
康复作业治疗	161	50	102	1
口腔医学	536	79	493	75
劳动与社会保障	312	65	234	0
临床药学	413	65	370	61
临床医学	4409	860	3912	808
临床医学（法语班）	56	25	56	25
临床医学（全科医学方向）	1206	262	1107	253
麻醉学	545	111	507	110
社会工作	159	40	111	0
食品卫生与营养学	201	59	123	0
市场营销	315	62	233	0
听力与言语康复学	150	40	103	1
卫生检验与检疫	226	59	161	2
信息管理与信息系统	67	40	21	1
眼视光学	115	0	110	0
药物制剂	190	40	140	1
药学	490	127	332	12
医学检验技术	209	60	136	1
医学影像技术	206	60	137	3
医学影像学	506	98	444	86
预防医学	588	102	444	100
运动康复	185	40	134	0
助产学	176	40	129	0

## 24. 学生学习满意度(调查方法与结果)

### 24.1 调查方法。

第三方调研。委托第三方专业权威性数据机构开展毕业生社会需求与培养质量调研，形成调研报告。

### 24.2 调查结果

对 2021 年应届毕业生离校前调查结果显示，本科毕业生对母校的满意度为 98.83%，对所学课程的总体满意度为 95.40%，对课堂教学的总体满意度为 96.37%，对母校实践教学总体满意度为 95.61%，对学校任课教师的总体满意度为 96.44%。

## 25. 用人单位对毕业生满意度(调查方法与结果)

### 25.1 调查方法

我校在毕业生、用人单位、学生家长中开展了多渠道、多形式的调查活动，广泛听取社会对学校办学水平、教学质量、学生综合素质等方面的意见和建议，查找存在的问题，为我校人才培养、教育教学改革和就业指导服务工作提供依据。

(1) 走访调查。组织对毕业生的就业情况进行跟踪调查，深入用人单位了解毕业生的就业状况，听取用人单位对我校人才培养的意见、建议，收集对我校毕业生的需求信息；针对新办专业学生毕业的实际，深入用人单位开展新专业人才的需求情况调研，走访民营医院了解其运作情况、管理理念以及对医学专业人才培养需求和培养建议，积极拓展非公单位就业渠道。

(2) 调查问卷调研。将调研问卷挂网，开展调研，加强与用人单位之间的沟通联系，进一步了解毕业生就业情况、用人单位需求评价等，征求用人单位对毕业生和我校人才培养的意见和建议。

(3) 招聘会调研。每年均通过校内举办的大中小型医药类毕业生供需见面会收集用人单位未来人才需求信息、听取用人单位意见建议，进一步深化教学改革，促进我校教学质量的全面提高，有针对性地加强对在校大学生的教育与管理。

(4) 第三方调研。委托第三方专业权威性数据机构开展毕业生社会需求与培养质量调研，形成调研报告。

### 25.2 调查结果

100.00%的用人单位对学校毕业生的总体工作表现感到满意，其中评价为“很满意”的占比相对较高，为 50.82%。

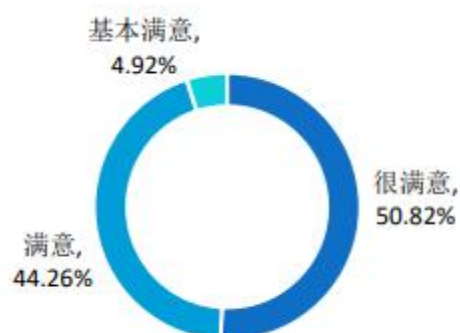


图 1 用人单位对 2021 届毕业生的满意度

100.00%的用人单位对学校毕业生的政治素养感到满意，其中评价为“很满

意”的占比相对较高，为 47.54%。

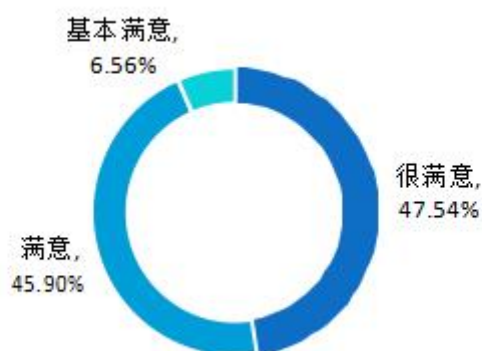


图 2 用人单位对 2021 届毕业生政治素养的满意度

100.00%的用人单位对学校毕业生的专业水平感到满意，其中评价为“很满意”的占比相对较高，为 50.00%。

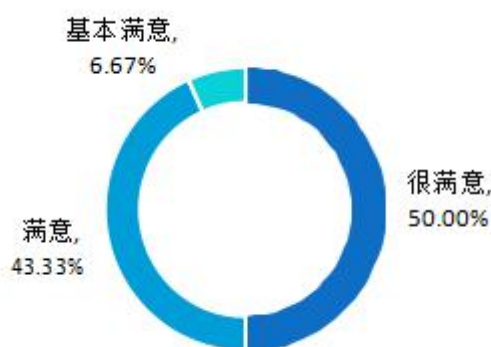


图 3 用人单位对 2021 届毕业生专业水平的满意度

100.00%的用人单位对学校毕业生的职业能力感到满意，其中评价为“很满意”的占比相对较高，为 50.00%。

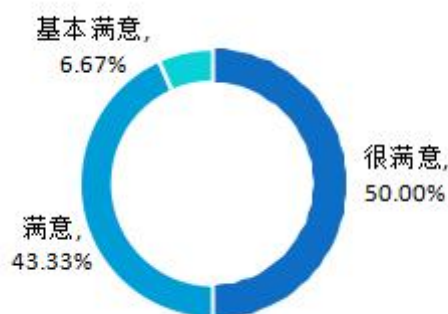


图 4 用人单位对 2021 届毕业生职业能力的满意度

以上数据来源：第三方机构新锦成 2021 届毕业生用人单位调查。